

UM ESTUDO DOS DESAFIOS DA EAD DA UNIUBE: 10 ANOS EM 1.

A UNIUBE EAD CHALLENGES STUDY: 10 YEARS IN 1.

- **Renner Brito** -(UNIUBE-renner@hotmail.com)

Resumo:

A Educação a Distância (EAD) é uma modalidade de ensino que vem crescendo cada vez mais em nossa realidade. A oferta dos cursos na modalidade de Educação a Distância, requer metodologias apropriadas, assim como a combinação de recursos tecnológicos e didáticos que propiciem a articulação do ensino teórico e prático e de situações de aprendizagem em processos de pesquisa, de reflexão crítica para a construção de novos conhecimentos. Neste cenário, o presente trabalho buscou refletir sobre os desafios e dificuldades da gestão em EAD, destacando as suas particularidades, bem como sua importância para a qualidade dos cursos oferecidos, tendo como premissa a EAD da Universidade de Uberaba - Uniube. Para alcançar o objetivo proposto, utilizou-se da pesquisa exploratória, por meio de documentos e bibliografia básica, bem como experiências do autor e estudo de caso relatado sobre a Universidade de Uberaba que preconiza mais de 15000 alunos nesta modalidade e mais de 20 cursos de ensino superior. Será refletido a evolução da gestão e os desafios na obtenção do sucesso desta modalidade.

Palavras-chave: Uniube, recursos tecnológicos, gestão, qualidade.

Abstract:

Distance Education (EAD) is a teaching modality that is increasingly growing in our reality. The provision of distance education courses requires appropriate methodologies, as well as a combination of technological and didactic resources that foster the articulation of theoretical and practical teaching and learning situations in research processes, of critical reflection for the construction of new knowledges. In this scenario, the present work sought to reflect on the challenges and difficulties of EAD management, highlighting their particularities, as well as their importance for the quality of the offered courses, based on the EAD of Uberaba University - Uniube. In order to reach the proposed objective, we used the exploratory research, through documents and basic bibliography, as well as experiences of the author and case study reported on the University of Uberaba that advocates more than 15,000 students in this modality and more than 20 courses of higher education. It will reflect the evolution of management and the challenges in achieving the success of this modality.

Keywords: Uniube, technological resources, management, quality.

1. A Educação a Distância na Uniube

Atualmente a Educação a Distância na Universidade de Uberaba consolida-se em uma prática educativa de interação pedagógica, cujos objetivos, conteúdos e resultados obtidos se identificam com aqueles que caracterizam a educação como projeto e processo humano, histórico e politicamente definidos na cultura das diferentes sociedades. O aluno é visto como sujeito original, singular, único, dotado de inteligências múltiplas, com habilidades próprias para resolver problemas. O professor desempenha um novo papel: um educador que sabe ouvir, observar, refletir, problematizar conteúdos e situações.

A metodologia possibilita a concretização da concepção de educação como um processo sócio- interativo que leva o aluno a alcançar a sua autonomia intelectual. Valoriza a pesquisa e a investigação e volta-se para a construção de competências e atitudes, respeitando-se o ritmo individual do aluno. Mas isso, não foi sempre assim.

A UNIUBE implantou o seu Polo de Educação a Distância em maio de 2000. O passo inicial foi capacitar um grupo de profissionais da Instituição para atuarem nessa modalidade de ensino. Para isso, em 2000 foi realizada a primeira oferta de formação para os professores interessados no desenvolvimento de habilidades para Educação a Distância sendo criado o Núcleo Original de professores e elaborado o documento: Programa de Educação a Distância da UNIUBE. Ainda em 2000 o Programa de Educação a Distância foi aprovado no Colegiado do Instituto de Formação de Educadores – IFE , em 20/12/2000 e em 28/03/2002 ocorreu a aprovação do Programa no Conselho Universitário. De 2002 a 2003 houve a oferta de cursos de extensão em EAD para formação de recursos humanos na UNIUBE e de 2001 a 2002 houve a oferta do curso de Especialização em Formação de Professores em EAD em parceria com a Universidade Federal do Paraná – UFPR. Em 2004 – foi elaborado o projeto de Licenciatura em Pedagogia para o processo de credenciamento da Universidade.

Dois anos depois da sua implantação, a UNIUBE colocou em prática, sua primeira experiência em EAD, na área da graduação. Graças a sua infraestrutura, qualidade do corpo docente e nível de ensino que oferece, a UNIUBE foi uma das 18 instituições em Minas Gerais selecionadas pela Secretaria de Estado da Educação para promover a formação superior de professores das séries iniciais do ensino fundamental, lotados na rede pública. Em todo Triângulo Mineiro apenas a UNIUBE e a Universidade Federal de Uberlândia foram incluídas no projeto VEREDAS.

Em Minas o projeto, desenvolvido entre fevereiro de 2002 e julho de 2005, promoveu a qualificação de cerca de 15.000 profissionais da educação, 600 deles sob a responsabilidade da UNIUBE. Do polo coordenado pela Instituição faziam parte os municípios de Belo Horizonte, Betim, Bonfim, Brumadinho, Contagem, Crucilândia, Ibité, Igarapé, Juatuba, Mário Campos, Mateus Leme, Moeda, Piedade dos Gerais, Rio Manso, São Joaquim de Bicas e Sarzedo. Ao todo, mais de 100 profissionais, incluindo tutores e professores, participaram da execução de todo o programa pedagógico que foi dividido em sete módulos. Vale ressaltar que a atuação da UNIUBE mereceu elogios da Secretaria da Educação, além de ter registrado o menor índice de evasão entre os polos. Outra experiência bem sucedida é o curso de especialização em Cafeicultura Irrigada, implantado um ano depois da instalação do polo.

Em Junho de 2005, a UNIUBE é credenciada pelo MEC para oferecer formação superior a distância, através da Portaria nº 1.871. Em agosto do mesmo ano a Instituição promove o primeiro processo seletivo com oferta de vagas para o curso de Pedagogia, nos

polos de Uberaba, Uberlândia e Espírito Santo. Hoje, a Instituição está presente nos principais estados brasileiros e o seu programa inclui bacharelados, licenciaturas, tecnológicos, especializações e um curso de extensão para formação de preceptores. O modelo foi levado também para Moçambique, por iniciativa da Universidade Politécnica de Moçambique. A UNIUBE também é polo da ABED – Associação Brasileira de Educação a Distância, com jurisdição em todo o Triângulo Mineiro. Fundada em junho de 1995, com sede em São Paulo, a ABED é uma sociedade sem fins lucrativos e que tem como finalidades o estudo, a pesquisa, o desenvolvimento, a promoção e a divulgação da educação a distância. Em Minas Gerais outros dois polos funcionam nas cidades de Alfenas e Governador Valadares somente.

Como todo início tem um primeiro passo, a Uniube foi avançando em seus processos organizacionais e implantando ações, fluxos que acreditava ser de sucesso. No início 101 polos foram cadastrados, depois reduzidos para 64 e até 2015 eram 39 polos somente. A Pró Reitoria de Ensino Superior da modalidade presencial tomava conta dos processos EAD, o que não refletia a realidade dos polos e da nova modalidade. Os Processos Pedagógicos eram lentos, burocráticos e demasiadamente complexos, faltando a realidade de agilidade que os polos EAD e alunos exigiam. Os atores no processo eram inúmeros, desde preceptores, tutores, conteudistas, técnicos, laboratoristas, gestores, coordenadores regionais, pedagógicos, aplicadores de prova, monitores e outros, o que fazia o programa ficar pesado a nível econômico. No que tange a tecnologia, era digno de uma plataforma fria, sem interação e sem “alma”, nos velhos moldes do moodle. O material didático era restrito, impresso em volumes e guias de estudo. Não existia acompanhamento pedagógico e toda a correção de trabalho e provas era manual. Os processos internos eram por demais lentos e burocráticos, levando-se mais de 50 dias para resoluções de protocolos e solicitações. A comunicação dos cursos, gestores, polos e Pró Reitoria era ineficiente e cheia de ruídos.

As dificuldades do processo ao longo de dez anos foram se acentuando em relação ao sistema educacional online, plataforma de ensino, sistema de avaliação, método de ensino, tutoria e acompanhamento, material didático e instrucional, infraestrutura dos polos, bem como, processos internos e alto custo de pessoal. Tais dificuldades foram minando o processo e a gestão, a qual foi levando ao fim uma evasão grandiosa e uma alta carga financeira no que concerne esta modalidade.

1.1. As dificuldades e desafios da Gestão EAD, “dez anos depois do início”.

Dez anos depois de sua implementação, a EAD da Universidade de Uberaba – Uniube passou por inúmeras mudanças para atender o termo de saneamento de deficiências técnicas do MEC e para adequar-se à realidade econômica vivenciada pelo país, no que tange otimização de custos e recursos, sem perder a qualidade do ensino.

No final do ano de 2015, já adentrando em 2016, a Universidade de Uberaba se reinventou e por meio de soluções rápidas, troca de gestão, boas práticas de ensino e solidez de uma equipe nova, salvou os processos e cresceu dez anos em um, apenas. Atualmente a Uniube EAD dispõe de uma equipe administrativa única, conforme figura abaixo, para coordenar e gerir todos os processos e atores dos mais de 105 polos ativos

espalhados em todas as regiões do Brasil, e assim, os seus ais de 15000 alunos devidamente matriculados.

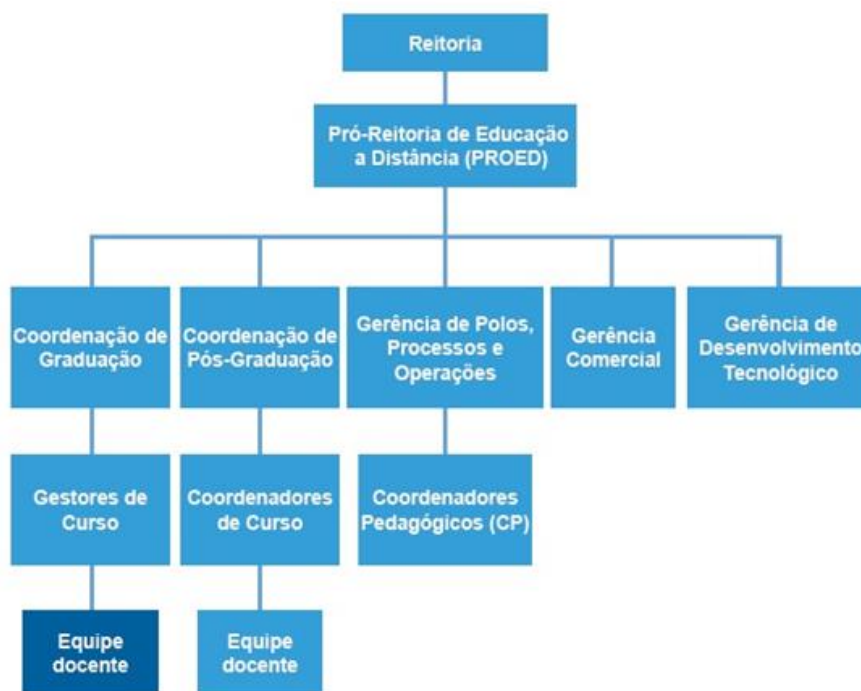


Figura 1. Organograma da Equipe de Gestão EAD Uniube.
 Fonte: Acervo do Autor.

A equipe Administrativa atual é composta por uma Pró-Reitoria, contendo três gerências e duas coordenações, tendo como apoio células de estafe operacionais que transitam nos aspectos diversos dos processos mediante as modalidades presenciais e à distância. Entendendo que a Educação a Distância é uma modalidade de ensino cujos objetivos educacionais não se diferem dos objetivos da modalidade presencial, mas que requer toda uma infraestrutura tecnológica e operacional singular e específica, a UNIUBE, optou por uma estrutura de gestão própria para a EAD, com a criação da Pró-Reitoria de Educação a Distância, mas que atua em consonância com as demais Pró-Reitorias, de graduação e de pós-graduação presencial. Cada Gerência e Coordenação busca trabalhar seus fluxos e processos de maneira detalhada e efetiva em prol dos mesmos objetivos e do sucesso do projeto EAD.

2. As melhorias do novo Programa EAD Uniube: “10 ANOS EM 1”

A importância de uma gestão concisa, firme e efetiva se mostra necessária em todo processo de mudança. O que poderia ser totalmente uma catástrofe, falência ou custar muito aos cofres de uma mantenedora, foi coroado de êxito, boas práticas e sucesso por todos os agentes EAD (alunos, professores, coordenadores, parceiros e comunidade acadêmica). Em suma, realmente dez anos de tentativas ora boas, ora ruins, ora de sucesso, ora de aprendizado, deram contribuições e serviram como degraus para hoje 2017 alcançarmos o objetivo tão esperado do sucesso do modelo pedagógico e operacional acadêmico da Universidade de Uberaba no que tange sua modalidade de ensino à distância.

Atualmente são 105 polos devidamente ativos, visitados pelo MEC, com formação e treinamento para atuação em EAD pela própria Universidade de Uberaba; cada polo contém uma equipe séria e contratada pelo parceiro local; uma infraestrutura adequada e condizente com os novos referenciais de qualidade, uma nota expressada pelo MEC que garante a expansão de mais 50 novos polos por ano.

Um novo projeto pedagógico fora desenhado, testado e aprovado, contendo muita interação com professores tutores, ferramentas online, práticas de ensino presenciais e virtuais, acompanhamento sistemático por mentores, e professores tutores, programa de nivelamento educacional, melhoria do processo avaliativo e logístico, projetos integrados, visitas técnicas e outras.

A plataforma de ensino Uniube Online e o Sistema de Gestão Acadêmica - SGA foram retrabalhados e atualmente refletem uma característica mais moderna, leve e concisa em relação ao seu uso e aos processos internos, agora com “alma” e “coração”. O novo serviço de atendimento ao aluno e ao parceiro foram implementados denominados SAE (Serviço de Atendimento ao Estudante) e SAP (Serviço de Atendimento ao Parceiro), bem como o SAM (Sistema de Atendimento da Mentoria).

Os personagens EAD da modalidade foram redesenhados. Alguns foram extintos, outros foram aglomerados, outros criados novamente com diferenciadas definições, e com isso o projeto se tornou mais leve e sustentável a nível econômico.

O material didático fora reescrito, reeditado e transformado em livros didáticos, contendo interação com o leitor. Uma vasta biblioteca online fora adquirida com mais de 5000 títulos em diversas áreas, bem como muito material audiovisual fora produzido pelos professores e equipe técnica. Uma equipe de editoração e gráfica interna foi criada por docentes e administrativos e abraçou este trabalho de sucesso.

Um centro logístico de distribuição de materiais fora criado e coordena toda a parte de malotes, distribuição de provas e kits didáticos aos alunos.

A equipe dos cursos, gestores e professores gozam hoje de boa comunicação, reuniões e formações continuadas em todas as linhas necessárias para o projeto EAD. As avaliações são corrigidas de maneira eletrônica, otimizando tempo dos professores, que

exercem suas atividades laborais de maneira tranquila, séria e competente, respeitando o Projeto Político Pedagógico e os prazos determinados nos calendários acadêmicos.

Os processos internos e fluxos se tornaram mais claros, foram redefinidos e muitos criados, fazendo fluir os pedidos e solicitações. Nossa meta de atendimento hoje é de 24 horas, conforme vemos na figura abaixo:



Figura 2. Infográfico de Processos e Solicitações de Serviços Acadêmicos EAD Uniube.
Fonte: Acervo do Autor.

Mais uma vez, fica creditada à uma boa prática de gestão, a salvação de um projeto, de uma modalidade de ensino, imbuído numa organização, cujo foco não está somente na saúde financeira, mas também na qualidade do ensino. Na atualidade a UNIUBE possui cursos em diferentes estágios de maturidade, a busca pela sustentabilidade é também alcançada por uma visão sistêmica do Programa e da metodologia e da equipe, abstendo-se de almejar o equilíbrio financeiro de um novo curso em curto espaço de tempo, sem com isso deixar de ter o necessário controle para mensurar o desempenho de cursos, áreas e de todo o programa, ao longo de cada exercício orçamentário. Com esse posicionamento, possibilita-se o desenvolvimento das diversas áreas do conhecimento, enriquecidas por uma multiplicidade de cursos acordes com as necessidades socioculturais e socioeconômicas das regiões de atuação de nossos polos de apoio presencial ao longo das inúmeras regiões. Tal estratégia de sustentabilidade financeira só é possível tendo em vista a natureza filantrópica e sem fins lucrativos da Universidade, somada à solidez da mantenedora e ao alcance de resultados positivos reinvestidos no programa de EAD, garantindo que a sustentabilidade é alcançada pelo binômio qualidade e viabilidade.